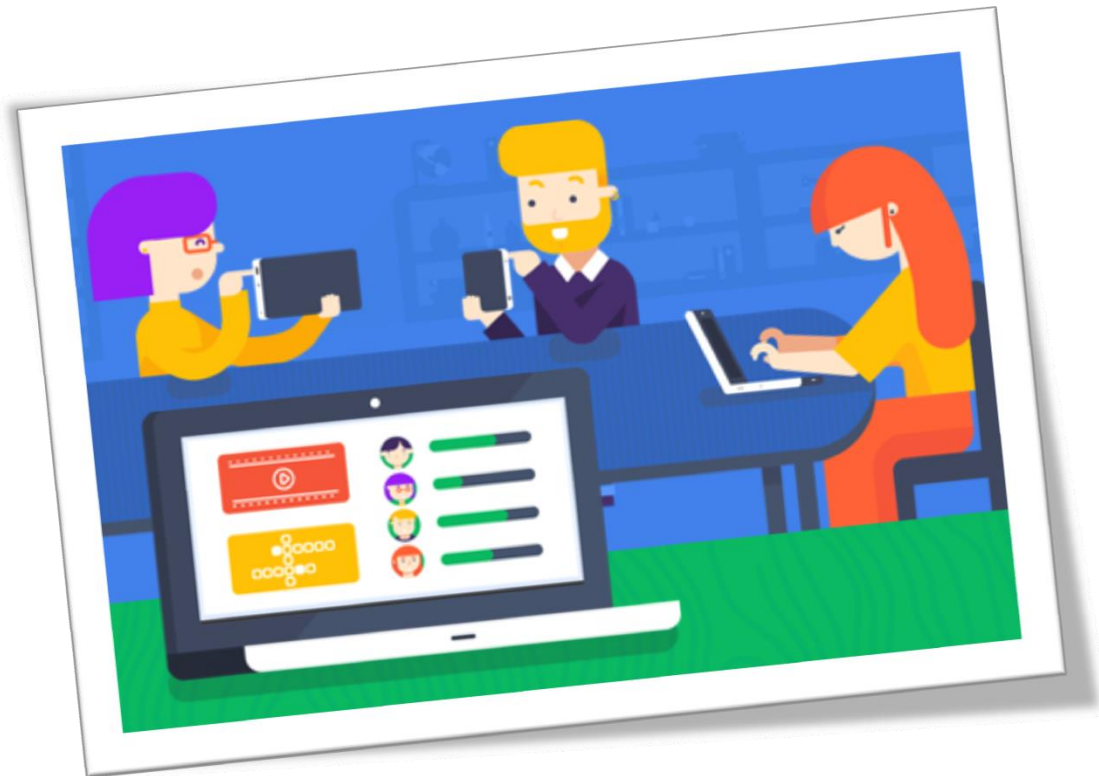


VALUTARE A DISTANZA



Nota n. 388 del 17 marzo 2020

«E' altrettanto necessario che si proceda ad attività di valutazione costante, secondo i principi di tempestività e trasparenza che, ai sensi della normativa vigente, ma più ancora del buon senso didattico, debbono informare qualsiasi attività di valutazione».

«Se l'alunno non è subito informato che ha sbagliato, cosa ha sbagliato e perché ha sbagliato, la valutazione si trasforma in un rito sanzionatorio, che nulla ha a che fare con la didattica, qualsiasi sia la forma nella quale è esercitata. Ma la valutazione ha sempre anche un ruolo di valorizzazione, di indicazione di procedere con approfondimenti, con recuperi, consolidamenti, ricerche, in una ottica di personalizzazione che responsabilizza gli allievi, a maggior ragione in una situazione come questa».

Competenze disciplinari

- ✓ Comprensione dei linguaggi specifici
- ✓ Capacità di orientarsi all'interno di uno specifico contesto disciplinare
- ✓ Comprensione di brani e testi multimediali riferiti ad uno specifico settore
- ✓ Capacità di costruire schemi, tabelle, rappresentazioni diverse di contenuti
- ✓ Capacità di sintesi e di organizzazione dei contenuti
- ✓ Originalità degli apporti e contributo al lavoro di tutti

Competenze metadisciplinari

- ✓ Imparare ad imparare
- ✓ Metodo di lavoro (organizzazione, tempi, capacità di produzione)
- ✓ Saper raccogliere dati e informazioni
- ✓ Problem Solving
- ✓ Utilizzo delle conoscenze in contesti nuovi
- ✓ Competenza digitale (intesa come ambiente di apprendimento), ovvero strumento attraverso il quale lo studente sta costruendo apprendimento)

Competenze trasversali

- ✓ Autoregolazione dei tempi di apprendimento
- ✓ Capacità di concentrazione, impegno
- ✓ Resilienza
- ✓ Serietà nel lavoro
- ✓ Capacità di relazione con l'adulto e con i compagni all'interno dell'ambiente di apprendimento costruito in DAD
- ✓ Capacità di interazione e collaborazione
- ✓ Capacità di sostenere altri compagni

Studenti con BES

Per gli alunni DA la relazione educativa ha assunto valore strategico in questa situazione e per la valutazione sono stati utilizzati i criteri già in uso.

Nel caso di disabili con Piano di studio ad obiettivi minimi si è posta grande attenzione ai facilitatori e agli elementi di contesto.

Non sono mancati certamente quei supporti che venivano messi in atto in presenza, pur cambiano le modalità.

Per gli studenti con DSA si è fatto continuo riferimento al PdP, cercando di attuare tutte le compensazioni in esso previste, facendo ricorso agli ausili prima utilizzati. Gli scenari di riferimento e i criteri della valutazione sono rimasti gli stessi (con l'adattamento già effettuato nel PdP), gli strumenti sono stati adattati alla circostanza.

Si è mantenuto un contatto più ravvicinato con la famiglia che ha svolto un ruolo di «mediazione» fra le richieste dei docenti e il lavoro dello studente.

Per gli stranieri e tutti quegli studenti che si trovavano in una condizione non compatibile con la didattica a distanza, perché già in difficoltà nella didattica in presenza, ci si adoperati per rimuovere tutti gli ostacoli che impedivano un corretta fruizione delle attività didattiche.

Livelli di competenza

LIVELLI DI COMPETENZA	VALORE DECIMOLOGICO
A – Avanzato	9/10
B – Intermedio	8
C – Base	6-7
D – Iniziale	4-5

Imparare ad Imparare

Area di competenza	Competenza	Liv.	Descrittori	
CONOSCENZA E STRATEGIA DI APPRENDIMENTO	Mostrare Perseveranza Motivazione/Fiducia	A	<i>Mantiene costanti l'impegno, la concentrazione, la partecipazione dimostrando elevata motivazione all'apprendimento: le difficoltà diventano elementi per ulteriori approfondimenti.</i>	
		B	<i>Dimostra impegno, concentrazione, partecipazione e una buona motivazione all'apprendimento.</i>	
	RESILIENZA		C	<i>È discontinuo nell'impegno e nel mantenere la concentrazione. La partecipazione e la motivazione risultano adeguate solo in riferimento ad alcune tematiche.</i>
			D	<i>Deve essere stimolato e sostenuto per trovare motivazione all'apprendimento.</i>
ORGANIZZAZIONE DELLE INFORMAZIONI	Saper individuare collegamenti e relazioni tra le informazioni	A	<i>Sa confrontare le informazioni provenienti da fonti diverse; selezionare le stesse criticamente in base all'attendibilità, alla funzione, al proprio scopo; sa collegare le nuove informazioni con quelle pregresse in modo autonomo.</i>	
		B	<i>Guidato, sa confrontare le informazioni provenienti da fonti diverse; selezionarle criticamente in base all'attendibilità, alla funzione, al proprio scopo. Sa collegare le nuove informazioni con quelle pregresse.</i>	
	CREATIVITÀ E ORIGINALITÀ		C	<i>Riconosce le informazioni e i materiali ricevuti (testo, immagine, cartografia, ecc.) per farne oggetto di sintesi in lavori di ricerca e sa redigerne un elenco. Sa inserire informazioni preordinate in schemi già predisposti.</i>
			D	<i>Anche se opportunamente stimolato non dimostra interesse o individua collegamenti e relazioni molto limitate tra le diverse informazioni fornite.</i>
GESTIONE DEL TEMPO	Rispettare i tempi stabiliti nel portare a termine i propri lavori e utilizzare al meglio il tempo a disposizione	A	<i>Rispetta sempre i tempi delle consegne date.</i>	
		B	<i>Rispetta quasi sempre i tempi delle consegne.</i>	
		C	<i>Solo se opportunamente sollecitato rispetta abbastanza le consegne.</i>	
		D	<i>Quasi mai rispetta il tempo di consegna.</i>	
	Pianificare i tempi e organizzare i propri impegni scolastici in base all'orario settimanale	A	<i>In completa autonomia, sa organizzare e pianificare i propri impegni.</i>	
		B	<i>Con gli opportuni stimoli organizza e pianifica i propri impegni.</i>	
		C	<i>Guidato in ogni fase organizza e pianifica i propri impegni.</i>	
		D	<i>Non dimostra interesse o non sa, anche se guidato, organizzare e pianificare i propri impegni.</i>	

Collaborare e partecipare

Area di competenza	Competenza	Liv.	Descrittori
Interazione con il docente e con i compagni	Svolgere le attività concordate	A	<i>L'alunno, sempre e puntualmente, assolve in modo attivo e responsabile alle attività concordate.</i>
		B	<i>L'alunno, quasi sempre, assolve in modo regolare e responsabile alle attività concordate.</i>
		C	<i>L'alunno, solo se sollecitato, assolve in modo quasi sempre regolare e abbastanza responsabile alle attività concordate.</i>
		D	<i>L'alunno, anche se sollecitato, non assolve o comunque, solo raramente, alle attività scolastiche.</i>
	Disponibilità al confronto, Chiedere aiuto ed offrire aiuto	A	<i>L'alunno è sempre disponibile al confronto, spontaneamente chiede aiuto e lo offre.</i>
		B	<i>L'alunno è quasi sempre disponibile al confronto, spontaneamente offre aiuto e se stimolato lo chiede.</i>
		C	<i>L'alunno è abbastanza disponibile al confronto, se sollecitato chiede e offre aiuto.</i>
		D	<i>L'alunno, anche se sollecitato non è mai, o comunque lo è molto raramente, disponibile al confronto, a dare e ricevere aiuto.</i>

Competenza Digitale

Area di competenza	Competenza	Liv.	Descrittori
Comunicazione e collaborazione	Interagire attraverso le tecnologie digitali	A	<i>Sa creare soluzioni a problemi inerenti il modo di interagire con gli altri attraverso le tecnologie digitali.</i>
		B	<i>Sa adeguare le varie tecnologie digitali per l'interazione più appropriata.</i>
		C	<i>Sceglie tecnologie digitali semplici per l'interazione.</i>
		D	<i>Non sa scegliere tecnologie digitali semplici per l'interazione.</i>
Creazione di contenuti digitali	Sviluppare contenuti digitali	A	<i>Sa modificare i contenuti utilizzando i formati più appropriati e trovare soluzioni a problemi; sa integrare le proprie conoscenze digitali e fornisce supporto ad altri nello sviluppo dei contenuti.</i>
		B	<i>Sa individuare modalità per creare e modificare contenuti in formati ben definiti in Autonomia.</i>
		C	<i>Sa utilizzare modalità semplici e indicate per creare e modificare contenuti in formati ben definiti in autonomia.</i>
		D	<i>Non sempre sa utilizzare, modalità indicate per creare e modificare contenuti in formati semplice.</i>

Problem Solving	Usare creativamente le tecnologie digitali	A	<i>Applica diversi strumenti e tecnologie digitali per creare know-how e sa risolvere diversi problemi concettuali e situazioni problematiche negli ambienti digitali.</i>
		B	<i>Sceglie strumenti e tecnologie digitali da utilizzare per creare know-how ben definito e ad alcuni processi cognitivi per comprendere e risolvere problemi concettuali sistematici e situazioni problematiche negli ambienti digitali.</i>
		C	<i>Sa individuare autonomamente semplici strumenti e tecnologie digitali per creare know-how partecipa a processi cognitivi semplici per comprendere e risolvere problemi negli ambienti digitali</i>
		D	<i>Non sempre sa individuare semplici strumenti e tecnologie digitali per creare know-how.</i>

Competenza progettazione e produzione elaborati

Area di competenza	Competenza	Liv.	Descrittori
Progettazione e produzione di elaborati	Organizzazione del lavoro e stesura elaborato	A	<i>L'elaborato svolto è completo ed esauriente in ogni sua parte ed è arricchito da un contributo personale dell'allievo.</i>
		B	<i>Il lavoro svolto risponde in modo consona a tutte le richieste formulate dalla consegna e presenta i collegamenti tra le varie parti.</i>
		C	<i>L'elaborato presenta i soli elementi di base occorrenti per sviluppare la consegna.</i>
		D	<i>La relazione presenta lacune circa la completezza e la pertinenza della trattazione; le varie parti e le informazioni presenti non sono collegate tra loro in modo organico ma risultano frammentarie.</i>
	Rispetto dei tempi di esecuzione del compito	A	<i>L'allievo ha rispettato i tempi di consegna e ha utilizzato in modo efficace il tempo a disposizione.</i>
		B	<i>L'allievo ha utilizzato in modo efficace, sebbene con un po' in ritardo, il tempo a disposizione.</i>
		C	<i>Lo studente non ha rispettato i tempi a sua disposizione e la relazione risulta incompleta e superficiale.</i>
		D	<i>Il tempo è stato gestito in modo non coerente e il lavoro risulta non svolto o realizzato solo in parte.</i>
	Autonomia progettuale e realizzativa	A	<i>L'allievo è completamente autonomo nello svolgere il lavoro assegnato, si pone come elemento di supporto nei gruppi di lavoro.</i>
		B	<i>L'allievo ha raggiunto un discreto livello di autonomia nella realizzazione del lavoro, così come nella scelta dei dati e degli strumenti da utilizzare.</i>
		C	<i>L'allievo riesce a operare solo se costantemente supportato.</i>
		D	<i>L'allievo ha un'autonomia molto limitata nello svolgere i compiti e necessita spesso di spiegazioni aggiuntive e di guida.</i>
	Creatività nell'elaborazione del prodotto digitale (presentazione, sites, padlet)	A	<i>Dimostra padronanza dello strumento scelto arricchendo l'elaborato con immagini, video e testi armonicamente inseriti, presenta effetti grafici e multimediali. L'impostazione e la leggibilità del contenuto rispetto agli elementi grafici è chiara ed efficace.</i>
		B	<i>Dimostra padronanza dello strumento scelto inserendo contenuti multimediali parzialmente integrati al testo. L'impostazione e la leggibilità del contenuto è efficace.</i>
		C	<i>Dimostra parziale padronanza dello strumento scelto inserendo pochi contenuti multimediali non del tutto integrati al testo. L'impostazione e la leggibilità del contenuto sono semplici.</i>
		D	<i>Dimostra una limitata padronanza dello strumento scelto inserendo pochi contenuti multimediali non del tutto integrati al testo. La leggibilità e l'impostazione del testo è limitata e non lineare.</i>

Comportamento

Rispetto delle norme di convivenza civile, adeguatezza del linguaggio e del comportamento durante le attività sincrone	A	<i>Comunica in modo sempre appropriato e rispettoso. Ha un comportamento pienamente maturo e responsabile.</i>
	B	<i>Comunica in modo corretto. Ha un comportamento responsabile.</i>
	C	<i>Comunica in modo complessivamente adeguato. Ha un comportamento complessivamente adeguato</i>
	D	<i>Comunica in modo non sempre adeguato. Il comportamento non è stato sempre adeguato. Mostra superficialità e scarsa responsabilità.</i>
	E	<i>Comunica in modo poco consapevole. La capacità di rispetto delle regole non risulta adeguata. Manifesta insofferenza alle regole con effetti di disturbo nello svolgimento delle attività.</i>